

2026年秋季学期

# 外国人本科新·插班入学 招生简章

本人和父母均为外国国籍者

2026학년도 후기(가을학기)

## 학부 외국인 신(편)입학 특별전형 모집요강

부모 모두 외국인인 외국인



走向世界的梦想从这里启航

Where Global Dreams Take Flight

奔向未来, 奔向世界, 国立仁川大学

To the Future To the World  
Incheon National University



# CONTENTS

1. 招生单位与招生人数	04
2. 招生日程	06
3. 申请资格	07
4. 提交材料	09
5. 入学申请书填写方法	11
6. 注意事项	12
7. 评估方法	13
8. 学费	14
9. 奖学金	14
10. 签证指南	15
11. 校内宿舍	16
※ [表格1] 新插班入学申请表格式	附件
※ [表格2] 申请资格审查申请表格式	附件
※ [表格3] 学历查询同意书	附件

# 1. 招生单位与招生人数

学院	招生单位(院系、学部、专业)		招生人数	
			新生入学	插班入学
人文学院	国语国文学系		适量招生	适量招生
	英语英文学系			
	德语德文学系			
	法语法文学系			
	日本地域文化系			
	中语中国学系			
自然科学学院	数学系			
	物理系			
	化学系			
	时装产业系			
	海洋学系			
社会科学学院	社会福利学系			
	媒体传播系			
	文献信息学系			
	创意人才开发学系			
全球政经学院	行政学系			
	政治外交学系			
	经济学系			
	Global Trade & Service学部 <sup>1</sup>			
	消费者学系			
工学院	机械工程学系			
	电气工程学系			
	电子工程学部	电子工程专业		
		半导体融合专业		
	产业经营工程学系			
	新材料工程学系			
	安全工程学系			
	能源化学工程学系			
	生物-机器人系统工程学系			
信息技术学院	计算机工程学部		X	X
	信息通信工程学系		适量招生	适量招生
	嵌入式系统工程学系			
经营学院	经营学部		适量招生	适量招生
	数据科学系			
	税务会计学系			

学院	招生单位(院系、学部、专业)		招生人数	
			新生入学	插班入学
艺术体育学院	造型艺术学部	国画专业	适量招生	X
		西洋画专业		
	设计学部			
	表演艺术学系			
	体育科学部			
	运动健康学部		X	
城市科学学院	城市行政学系		适量招生	适量招生
	城市环境工程学部	建设环境工程专业		
		环境工程专业		
	城市工程系			
	城市建筑学部	建筑工程专业		
城市建筑学专业				
生命科学技术学院	生命科学学部	生命科学专业	X	X
		分子生命专业		
	生命工程学部	生命工程专业		
		纳米生物工程专业		
融合自由专业学院	国际自由专业学部 <sup>2</sup>			
东北亚国际通商物流学部	智能物流工程专业		适量招生	适量招生
	IBE专业 <sup>3</sup>			
法学部				

**2026学年度学系名称变更**

- 贸易学部 → Global Trade & Service学部

**融合自由专业学院 国际自由专业学部**

- 该学部实行专业自主选择制, 新生入学后在一年时间里探索专业和职业方向, 并在一年级结束之前选择心仪的学系(或学部)。(在选择心仪的学系时, 需满足各学科的“p.7语言能力资格”要求)
- 可在校内47个学系/专业中自由选择, 但部分学系除外(艺术体育学院、师范学院、智能物流工程专业)

**英语授课专业 (以英语授课)**

- IBE(International Business Economics)专业

**注意事项**

- 选拔时不设人数限制, 但会综合考虑申请者的学习能力、语言表达能力等。
- 请通过仁川大学官网等渠道, 充分了解与专业的相关信息后再选择学系。
- 根据本校的教学编制调整、定员调整等情况, 学科名称或所属学院日后或将发生变更。对于该学部的新生, 专业将在入学后根据单独的标准进行分配。
- 秋季学期(9月入学)不招生的学院及学系(学部)
  - [新生入学、插班入学] 师范学院、国际自由专业学部、生命工程学部、计算机工程学部
  - [插班入学] 造型艺术学部、运动健康学部

## 2. 招生日程

类别	第1批申请	第2批申请	地点	注意事项
在线申请	2026年 3月9日(星期一) ~ 4月17日(星期五)	2026年 4月27日(星期一) ~ 5月22日(星期五)	仁川大学招生主页 admission.inu.ac.kr	<ul style="list-style-type: none"> <li>· 申请方式: 在线提交申请书 请登录本校招生主页 admission.inu.ac.kr, 点击“外国人选拔在线申请 Online Application for International Students”→ 填写申请内容 → 点击 [提交]按钮, 方可完成申请</li> <li>· 准考证号: 在线提交申请书时生成</li> </ul>
提交材料	2026年 3月9日(星期一) ~ 4月17日(星期五)	2026年 4月27日(星期一) ~ 5月22日(星期五)	挂号信邮寄 或线下提交	<ul style="list-style-type: none"> <li>· 只有同时提交网上申请和所有必需材料, 申请方视为最终完成。 (※所提交的材料概不退还。) (通过挂号信寄送时: 第一轮须以2026年4月17日(星期五)前的邮戳为准; 第二轮须以2026年5月22日前的邮戳为准。)</li> <li>· 材料提交地址: 22012 仁川广域市延寿区Academy-ro 119 仁川大学本部(1号馆)403室国际交流科)</li> </ul>
自主韩国语能力考试 (仅限申请者)	2026年 4月23日 (星期四)	不适用 (仅符合语言能力要求的申请人方可申请)	本校指定教室	<ul style="list-style-type: none"> <li>· 自主韩国语能力考试难度相当于TOPIK考试 ※仅限在线申请时未持有语言资格证书且申请考试的申请者参加(国语国文学系申请者除外) ※考试日程可能会因内部情况而变动</li> </ul>
选拔日程 (材料审核及面试/技能考试)	2026年 5月1日(星期五) ~ 5月22日(星期五)	2026年 6月1日(星期一) ~ 6月19日(星期五)	将在官网另行通知	<ul style="list-style-type: none"> <li>· 具体审核日程及详细信息将另行通知</li> <li>· 未参加面试的申请者将作不合格处理</li> </ul>
公布合格名单	2026年 6月11日(星期四)	2026年 7月9日(星期四)	仁川大学招生主页 admission.inu.ac.kr	<ul style="list-style-type: none"> <li>· 录取者的签证办理流程、宿舍入住等相关事宜将另行通知</li> <li>· 个人录取结果不另行通知</li> </ul>
缴纳学费	2026年 6月内	2026年 7月内	将在官网另行通知	<ul style="list-style-type: none"> <li>· 请在本校在线申请系统上确认注册通知书(虚拟账户)</li> <li>· 海外外国人账户缴纳方式将另行通知</li> <li>· 未在注册期内缴纳学费者, 其入学资格将被取消</li> </ul>

※ 所有日程均以韩国时间为准, 具体日程或将根据本校情况有所调整。

# 3. 申请资格

同时满足以下国籍和学历资格, 并满足语言能力资格中任意一项者

## 1. 新入学

类别	申请资格
<b>1. 国籍资格</b>	<ul style="list-style-type: none"> <li>· 父母双方及本人均须为持有外国国籍的外国人</li> <li>※已取得韩国国籍的双重国籍(多重国籍)者无法申请</li> <li>※若申请者在开始相当于韩国高中教育的课程之前, 本人及父母均已获得外国国籍, 则具备申请资格</li> </ul>
<b>2. 学历资格</b>	<ul style="list-style-type: none"> <li>· 在韩国或海外完成小学、初中、高中全部教育课程, 并已高中毕业(预毕业)或具备同等及以上学历者</li> <li>※通过海内外高等教育自学考试、家庭教育、网络学习等方式获得学历者不具备申请资格。</li> </ul>
<b>3. 语言能力资格</b>	<p><b>1. 韩国语能力标准(韩国语授课): 满足以下任一条件者(所有招生单位)</b></p> <p>1) 韩国语能力考试(TOPIK, TOPIK iBT)3级及以上持有者                      但报考 韩国语国文学系、行政学系、计算机工程学院、数据科学系 的申请者, 须取得 韩国语能力考试 (TOPIK 或 TOPIK iBT) 4级及以上 成绩。                      : 第一轮招生申请者中参加第105届 TOPIK PBT 考试者, 以及第二轮招生申请者中参加第106届 TOPIK PBT 考试者, 在提交申请时, 必须提交准考证, 方可视为符合报考资格。                      第一批次申请者: 第105届 TOPIK PBT 报名者】                      须于 2026年6月1日 (星期一) 13:00 前 提交成绩单                      【第二批次申请者: 第106届 TOPIK PBT 报名者】                      须于 2026年6月26日 (星期五) 13:00 前 提交成绩单</p> <p>2) 在通过 教育部教育国际化能力认证制度 (IEQAS) 认证的大学所属韩国语教育中心 修完 韩国语正规课程4级及以上 者(认可至2026学年夏季学期完成。)                      但报考 行政学系、计算机工程学院、数据科学系 的申请者, 须修完 韩国语教育中心5级及以上课程 方可申请。</p> <p>3) 仁川大学自主韩国语能力考试合格者(国语国文学系除外)                      信息技术学院申请者: 70分以上; 其他学院(学部)申请者: 60分以上</p> <p>※自主韩国语能力考试可在填写在线入学申请书时申请                      ※国语国文学系仅限韩国语能力考试(TOPIK)4级及以上持有者申请                      ※IBE专业仅限英语授课</p> <hr/> <p><b>2. 英语能力标准(英语授课): 仅限申请东北亚国际通商物流学部IBE专业</b></p> <p>- TOEFL iBT 75、TOEIC 700、IELTS 5.5、PETS 4级及以上持有者</p> <p>※持有英语为母语及英语为法定通用语言国家(英国、美国、加拿大、爱尔兰、新西兰、澳大利亚、南非)国籍的申请者无需提交上述外语成绩, 其他国家申请者则必须提交英语成绩</p>
<b>4. 参考事项</b>	<p><b>[重要内容]</b></p> <p>① 韩国语授课新生: 在毕业前必须取得国立国际教育院韩国语能力考试(TOPIK)4级及以上, 方可获得学士学位</p> <p>② 英语授课新生: 部分科目可选择韩语授课</p> <p>③ (共同)韩国语授课及英语授课新生: 入学后必须修完 IPA (Intensive Program for Adjustment) “韩国语教养必修”项目</p>

## 2. 插班入学

类别	申请资格								
<b>1. 国籍资格</b>	<ul style="list-style-type: none"> <li>· 父母双方及本人均须为持有外国国籍的外国人</li> <li>※ 已取得韩国国籍的双重国籍(多重国籍)者无法申请</li> <li>※ 若申请者在开始相当于韩国高中教育的课程之前, 本人及父母均已获得外国国籍, 则具备申请资格</li> </ul>								
<b>2. 学历资格</b>	<table border="1"> <thead> <tr> <th>类别</th> <th>申请资格</th> </tr> </thead> <tbody> <tr> <td>通用资格标准</td> <td> <ul style="list-style-type: none"> <li>· 在韩国或海外完成小学、初中、高中全部教育课程, 并已高中毕业或具备同等及以上学历者</li> <li>※ 通过海内外高等教育自学考试、家庭教育、网络学习等方式获得学历者不具备申请资格</li> </ul> </td> </tr> <tr> <td>二年级插班</td> <td> <ul style="list-style-type: none"> <li>① 在韩国或海外四年制正规大学修完(预计)一年级(2个学期, 不含暑期或冬季学期)学业者。若为英国式三年制大学, 则须至少修完(预计)一年级学业。</li> <li>② 毕业于韩国或海外两年制或三年制专科大学(预计)者, 或根据法律被认定具备同等及以上学历者</li> </ul> </td> </tr> <tr> <td>三年级插班</td> <td> <ul style="list-style-type: none"> <li>① 在韩国或海外四年制正规大学修完(预计)二年级(4个学期, 不含暑期或冬季学期)学业者。若为英国式三年制大学, 则须至少修完(预计)二年级学业。</li> <li>② 毕业于韩国或海外两年制或三年制专科大学(预计)者, 或根据法律被认定具备同等及以上学历者</li> </ul> </td> </tr> </tbody> </table> <ul style="list-style-type: none"> <li>※ 无须考虑前置大学专业, 均可申请</li> <li>※ “结业”指已修完各大学规定的各学年所需学分, 申请前请务必确认是否达到结业标准</li> <li>※ 若最终大学不发放结业证, 则修完规定学期(2个学期/4个学期)且已获得毕业所需学分总数的1/4(插班至二年级)或1/2(插班至三年级)者, 可被视为结业</li> <li>※ 部分院系在学分认定过程中, 可能因承认的学分不足而延长学习年限, 请在入学后务必注意课程及学分管理</li> <li>※ 插班入学后, 须至少学习6个学期(插班至二年级)、4个学期(插班至三年级)</li> </ul>	类别	申请资格	通用资格标准	<ul style="list-style-type: none"> <li>· 在韩国或海外完成小学、初中、高中全部教育课程, 并已高中毕业或具备同等及以上学历者</li> <li>※ 通过海内外高等教育自学考试、家庭教育、网络学习等方式获得学历者不具备申请资格</li> </ul>	二年级插班	<ul style="list-style-type: none"> <li>① 在韩国或海外四年制正规大学修完(预计)一年级(2个学期, 不含暑期或冬季学期)学业者。若为英国式三年制大学, 则须至少修完(预计)一年级学业。</li> <li>② 毕业于韩国或海外两年制或三年制专科大学(预计)者, 或根据法律被认定具备同等及以上学历者</li> </ul>	三年级插班	<ul style="list-style-type: none"> <li>① 在韩国或海外四年制正规大学修完(预计)二年级(4个学期, 不含暑期或冬季学期)学业者。若为英国式三年制大学, 则须至少修完(预计)二年级学业。</li> <li>② 毕业于韩国或海外两年制或三年制专科大学(预计)者, 或根据法律被认定具备同等及以上学历者</li> </ul>
类别	申请资格								
通用资格标准	<ul style="list-style-type: none"> <li>· 在韩国或海外完成小学、初中、高中全部教育课程, 并已高中毕业或具备同等及以上学历者</li> <li>※ 通过海内外高等教育自学考试、家庭教育、网络学习等方式获得学历者不具备申请资格</li> </ul>								
二年级插班	<ul style="list-style-type: none"> <li>① 在韩国或海外四年制正规大学修完(预计)一年级(2个学期, 不含暑期或冬季学期)学业者。若为英国式三年制大学, 则须至少修完(预计)一年级学业。</li> <li>② 毕业于韩国或海外两年制或三年制专科大学(预计)者, 或根据法律被认定具备同等及以上学历者</li> </ul>								
三年级插班	<ul style="list-style-type: none"> <li>① 在韩国或海外四年制正规大学修完(预计)二年级(4个学期, 不含暑期或冬季学期)学业者。若为英国式三年制大学, 则须至少修完(预计)二年级学业。</li> <li>② 毕业于韩国或海外两年制或三年制专科大学(预计)者, 或根据法律被认定具备同等及以上学历者</li> </ul>								
<b>3. 语言能力资格</b>	<p><b>1. 韩国语能力标准(韩国语授课): 满足以下任一条件者(所有招生单位)</b></p> <ul style="list-style-type: none"> <li>- 韩国语能力考试(TOPIK)3级及以上持有者</li> <li>※ 但报考 韩国语国文学系、行政学系、计算机工程学院、数据科学系 的申请者, 须取得 韩国语能力考试 (TOPIK 或 TOPIK iBT)4级及以上 成绩。</li> <li>: 第一轮招生申请者中参加第105届 TOPIK PBT 考试者, 以及第二轮招生申请者中参加第106届 TOPIK PBT 考试者, 在提交申请时, 必须提交准考证, 方可视为符合报考资格。</li> <li>【第一批次申请者: 第105届 TOPIK PBT 报名者】</li> <li>须于 2026年6月1日(星期一) 13:00 前 提交成绩单</li> <li>【第二批次申请者: 第106届 TOPIK PBT 报名者】</li> <li>须于 2026年6月26日(星期五) 13:00 前 提交成绩单</li> </ul> <p><b>2. 英语能力标准(英语授课): 仅限申请东北亚国际通商物流学部IBE专业</b></p> <ul style="list-style-type: none"> <li>- TOEFL iBT 75、TOEIC 700、IELTS 5.5、PETS 4级及以上持有者</li> <li>※ 持有英语为母语及英语为法定通用语言国家(英国、美国、加拿大、爱尔兰、新西兰、澳大利亚、南非)国籍的申请者无需提交上述外语成绩, 其他国家申请者则必须提交英语成绩</li> </ul>								
<b>4. 参考事项</b>	<p><b>[重要内容]</b></p> <ul style="list-style-type: none"> <li>① 韩国语授课插班生: 在毕业前必须取得国立国际教育学院韩国语能力考试(TOPIK)4级及以上, 方可获得学士学位</li> <li>② 英语授课插班生: 部分科目可选择韩语授课</li> <li>③ (共同)韩国语授课及英语授课新生: 入学后必须修完IPA (Intensive Program for Adjustment) “韩国语教养必修”项目</li> </ul>								



## 4. 提交材料

序号	提交材料	新生	插班生	中国籍学生	非中国籍学生
1	① 入学申请书	●	●	在完成在线申请后, 请打印①至③项文件, 签字后与以下文件一并提交	
	② 申请资格审查申请表	●	●		
	③ (最终学校)学历查询同意书	●	●	在线申请时需打印, 并加盖毕业高中(或大学)公章后, 随同入学材料一同提交 ※韩国国内高中毕业生或已提交 中国教育部学历认证报告者可免除此项材料	
2	① 高中成绩证明	●		中国教育部发行的 学历认证报告 *中国学历认证报告 申请网址: www.chsi.com.cn  对于无法获取 学历认证报告的学校, 需进行海牙认证 (Apostille)	海牙认证 (Apostille) 或领事认证 (部分国家可能要求提供外 交部认证等额外文件)
	② 高中毕业(预毕业)证明 ※ 毕业于韩国国内高中的申请者, 需额外提交高中在校生活记录簿 ※ 对于 预计毕业生, 在申请时可 无需提交加注(Apostille)或领事认证, 仅提交 预计毕业证书及成绩证明书。但在 录取后, 须提交 毕业证书及成绩证明书, 并完成 加注(Apostille)或领事认证。	●	●		
	③ 大学所有学年的成绩证明 ※ 成绩证明上必须注明已修学分		●		
	④ 大学在学/结业/毕业(预毕业)证明 ※ 四年制大学在校生/结业生/毕业生: 提交在学/结业/毕业证明 ※ 海内外专科学校毕业(预毕业)者: 提交在学或毕业(预毕业)证明		●		
3	<b>语言能力证明材料</b> - 韩国语能力考试(TOPIK)3级以上成绩证明 - 或在通过 教育部教育国际化能力认证制度(IEQAS)认证的大学所属韩国语教育中心 完成 韩国语正规课程4级及以上的 结业证明书。 - 或英语能力考试成绩证明	●	●	语言能力考试成绩证明仅认 可在提交材料截止 日期前仍有效的成绩	
4	<b>亲属关系证明</b> ※ 中国(户口簿)、日本(户籍誊本)、美国(出生证明)、中国台湾(外国人登录事实证明及华侨协会户籍誊本)等 ※ 父母离异或死亡, 需额外提交相关证明的公证翻译件	●	●	户口簿翻译公证 (韩语或英语) ※若申请者未 注册在父母名下, 需额外提交亲属关系证明的 翻译公证件	翻译公证 (韩语或英语翻译)
5	申请者(本国)本人、父亲、母亲的护照复印件 如无护照, 可提交本国身份证复印件	●	●	翻译公证(韩语或英语翻译)	
6	外国人登录证正反面复印件	●	●	仅限持有外国人登录证者	
其他	造型艺术学部、设计学部(插班) 申请者必须提交作品集 (造型艺术学部 - A4竖版, 作品照片7~10张, 包含作品说明及个人简历; 设计学部(插班): A4尺寸, 10页以内。)				
<b>最终录取后所需提交材料</b>					
1	<b>银行存款证明(本人、父母、或配偶名义)</b> ※ 等值于2,000万韩元的韩国国内或国外银行存款证明(证明须在提交材料之日起3个月内开具) *对于已注册并升入仁川大学高级课程的外国留学生, 居留资格由D-4 变更为D-2签证时, 相关要求给予二分之一的放宽。 ※ 乌兹别克斯坦籍学生, 必须提交当地韩国金融机构(KDB)发行的银行存款证明(在韩国居住者可提交韩国国内金融机构发行的证明)	●	●	※ 韩语或英语公证翻译 - 提交截止日期: (第一轮)至 2026年6月26日(星期五) (第二轮)至 2026年7月24日(星期五)	
2	(预计毕业生)毕业证明及最终成绩单	●	●		

### [注意事项]

- 所有非韩语及非英语的材料, 均须翻译成韩语或英语并进行公证后提交。
- 所有文件原则上需提交原件(对于无法重新开具的文件, 经本校核对原件后, 可提交复印件), 已提交的材料概不退还。
- 为核实申请资格, 本校可能会要求提交上述清单之外的补充材料。
- 预毕业生需在毕业后, 于学校指定的期限内提交已办理海牙认证(Apostille)或领事认证的最终毕业证明及成绩证明。

## 1. 材料提交及报名费缴纳方法

### ① 提交方法: 线下提交或以挂号信形式邮寄

※完成在线申请后, 需将打印出的申请书等文件与所有必备材料(P.45 提交文件)一起提交

### ② 材料提交地址

- 韩语地址: (우)22012 인천광역시 연수구 아카데미로 119 인천대학교 국제교류과 외국인 입학담당자(1호관 403호)

- 英语地址: International Office (Room 403, BLDG 1) Incheon National University

119 Academy-ro, Yeonsu-gu, Incheon, 22012, South Korea

### ③ 截止日期:

- 第一批次: 2026年4月17日(星期五)下午17:00

- 第二批次: 2026年5月22日(星期五)下午17:00

(以韩国时间为准, 挂号信以邮戳日期为准, 原始申请提交截止日为2025年10月17日(星期五), 申请者须自行提交并保留邮寄凭证。)

### ④ 报名费缴纳

报名费	缴纳期限	缴纳方式
80,000韩元	截至2026年 4月17日(星期五) 17:00	· 将单独通知已完成申请及材料提交的申请者 · 汇款至个人专属虚拟账户
	截至2026年 5月22日(星期五) 17:00	

## 2. 材料准备方法 (学历文件)

### ① 领事认证: 由毕业学校所在国的韩国领事馆或该国驻韩领事馆进行认证

① 英语文件无需翻译公证, 仅凭原件即可在韩国领事馆进行认证

② 若是非英语国家, 需先进行翻译公证(翻译成韩语或英语), 再进行大使馆领事认证

### ② 海牙认证(Apostille): 需要先将文件原件进行翻译公证(翻译成韩语或英语), 然后到该国外交部的海牙认证申请机构办理(此项适用于《取消外国公文书认证要求的公约》的成员国, 成员国以外国家需进行领事认证)

### ③ (在中国境内获得学历者)中国学历认证报告(由中国教育部下属的学历学位认证中心出具)

- 在全国高等学校学生信息咨询与就业指导中心申请办理, 网址 [www.chsi.com.cn](http://www.chsi.com.cn)

(申请认证报告需要3至4周), 需开具英语版报告

- 若学校无法申请学历认证报告, 则需提交海牙认证(Apostille)

#### [预毕业生注意事项]

##### 1. 关于提交成绩及毕业证明

· 中国籍学生: 在中国境内取得学历的预毕业生, 需先提交学校开具的成绩和毕业证明翻译公证件, 其后必须在入学前提交中国教育部颁发的学历认证报告, 否则将取消录取资格。

· 非中国籍学生: 需先提交学校开具的成绩和毕业证明翻译公证件, 其后必须在入学前提交经海牙认证(Apostille)或领事认证的毕业证明/成绩证明。

##### 2. 提交截止日期: 2026年8月21日(星期五)

## 5. 入学申请书填写方法

请登录仁川大学招生主页 <http://admission.inu.ac.kr>  
点击“外国人特别选拔在线申请 (Online Application for International Students)”



请输入护照姓名、护照号码等个人信息进行注册



完成在线入学申请书的填写后, 请在线提交并打印申请书  
(第一批招生: 2026年4月17日17:00前完成在线提交; 第二批招生: 2026年5月22日17:00前完成在线提交)



可选择邮寄或线下方式提交材料 (含在线申请书) 至仁川大学国际交流科  
(第一轮材料接收截止日期: 2026年4月17日; 第二轮材料接收截止日期: 2026年5月22日)



缴纳报名费  
(仅限已提交材料的申请者, 学校将通过电子邮件告知个人虚拟账户信息)

- 1 在线填写申请书后, 必须点击申请页面上的“提交”按钮, 申请方完成。
- 2 因填写错误、信息遗漏、提交材料不完整或未及时将变更后的联系方式通知学校变国际交流科而造成的任何不利后果, 由申请者自行承担全部责任。请务必完整、准确地填写并提交所有信息。
- 3 英文姓名必须与护照上的英文姓名一致。
- 4 目前居住在韩国的学生请填写外国人登录证号。若外籍学生没有外国人登录证号, 请按照以下示例填写:  
例: 1992年5月15日出生的男性(女性), 请填写: 920515-59999999(69999999)  
例: 2000年5月15日(2000年以后)出生的男性(女性), 请填写: 000515-79999999(89999999)
- 5 所填写的个人信息、学历、联系方式等内容, 必须与您提交的材料信息保持一致。
- 6 海外学校名称必须填写学校的官方英文名称。中国学生必须填写学校的官方英文名称, 而非中文名称的拼音。
- 7 填写语言能力时, 请务必填写韩语或英语能力, 且所有语言成绩必须在有效期内。
- 8 若在申请截止日期前未能取得语言成绩, 请填写预计考试日期。
- 9 请上传近三个月内拍摄的彩色证件照(3cm x 4cm)。
- 10 如发现填写虚假信息或提交伪造材料, 将取消录取和入学资格。因申请书填写不全或有误而造成的不利后果, 本校概不负责。
- 11 申请截止后, 不可取消申请或更改报考单位。

## 6. 注意事项

### 1. 提交材料注意事项

- 1 提交所有的材料必须是原件或公证后的翻译件。
- 2 若仅凭申请者提交的材料难以核实事实, 或有此需要时, 学校可要求申请者补充提交额外材料。若未能提交用于事实核实的补充材料, 则可能因不符合申请资格而被取消录取资格。
- 3 已完成提交的入学申请书不可更改或取消, 且所有提交的材料概不退还。
- 4 提交预毕业(结业)证明的申请者, 在被录取后, 必须在学校指定的日期(2026年8月21日)向国际交流科提交毕业(结业)证明及最终学历证明材料。

### 2. 关于录取与入学取消的注意事项

- 1 若在申请书上填写的联系方式(地址、电话号码等)有误或因失联导致无法正常接收各类通知, 由此造成的录取取消, 事后不得以任何理由提出异议。
- 2 学校将通过在海内外原就读学校的学籍及居住事实对录取者信息进行核实, 若发现提交的材料及填写内容为虚假信息, 即使已经入学(或已录取), 其入学(或录取)资格也将被取消。
- 3 在进行学历核查时, 如不积极配合协助, 将视为学历存在问题, 即使入学后, 其录取及入学资格也可能被取消。
- 4 发现申请资格存在不符之处, 或以不正当方式(如申请书造假、伪造或篡改提交材料、不正当行为等)获得录取或入学资格, 录取或入学资格也将被取消。
- 5 录取者必须在指定日期通过学校官网查询录取结果并缴纳学费, 方可被视为最终录取。若未按时缴纳, 将视为无入学意愿, 并自动取消其录取资格。
- 6 以预毕业(结业)身份提交申请的学生, 若在入学前未能最终毕业(结业), 其录取资格将被作废。
- 7 若同时被至少两所大学录取时, 只能从中择一注册, 如有违反, 所有大学之录取或入学资格均将被取消。
- 8 即使获得录取(入学)许可, 若出入境管理事务所或驻外使领馆不予签发签证(VISA), 其录取(入学)资格也将作废。
- 9 关于选拔成绩及评审内容的信息学校概不公开。

### 3. 其他注意事项

- 1 根据本校学籍规定, 新生入学后前两个学期、插班入学后第一个学期, 不得申请一般休学。
- 2 本招生简章以韩语为准, 若翻译版本与韩语原文产生歧义, 将以韩语招生简章为准。
- 3 本简章未明确规定的事项, 将遵循相关法律法规、方针、实施计划以及本校大学入学选拔管理委员会的决定。入学后的所有事宜, 均需遵守本校学籍规定。

#### 4. 个人信息收集与利用指南

- ① 校将收集并利用申请者的姓名、出生日期、外国人登录号、地址、毕业高中、联系方式等个人信息,用于入学选拔、学籍管理、奖学金、统计等入学相关事务及通知。
- ② 当处理目的已达成或保留期限已过时,所收集的信息将被销毁,未经本人同意,学校不会将信息用于或提供给上述范围之外的用途。
- ③ 凡申请本校者,均被视为已同意通过手机和电子邮件接收与入学选拔相关的短信和邮件通知。

## 7. 评估方法

招生单位	评估分类	各选拔要素占比		
		材料评估	面试评估	技能评估
整体招生单位 (表演艺术学系除外)	第一阶段	100%	-	-
	第二阶段	-	100%	-
表演艺术学系	第一阶段	100%	-	-
	第二阶段	-	50%	50%

#### [注意事项]

- 资格不符者(材料不合格)将按不合格处理。
- 学校将以提交的材料为基础,通过面试,综合评估申请者的学业能力、适应性、语言能力等,最终择优录取。
- 对于韩国国内高中毕业生,如确认有校园暴力处理记录,学校将在综合评估后将其作为材料审查的考量因素。
- 必须满足每一阶段合格标准,最终方可录取。
- 关于申请者资格是否合格、评估细节、不合格原因等信息学校不予公开。



## 8. 学费

### 1. 韩国语授课(Korean Track)学费

专业类别	学费(每学期)	备注
人文/社会科学	2,557,000韩元	· 无入学费 · 新生学费根据韩国语能力考试(TOPIK)成绩予以减免 · 在校生学费根据学分标准(平均成绩)予以减免
国际自由专业学部	2,797,000韩元	
理科/体育	2,871,000韩元	
工科/艺术体育	3,217,000韩元	

※上述学费以2026学年度为准,可能根据学校政策有所变动。

### 2. 英语授课(English Track)学费

专业类别	学费(每学期)	备注
英语授课	2,823,000韩元	· 无入学费 · 新生学费根据韩国语能力考试(TOPIK)成绩予以减免 · 在校生学费根据学分标准(平均成绩)予以减免

※上述学费以2026学年度为准,可能根据学校政策有所变动。

## 9. 奖学金

### 成绩奖学金

#### 1. 新生(插班生)

- 韩语授课(Korean Track): 韩国语能力考试(TOPIK)4级以上持有者
- 英语授课(English Track): 英语能力考试(IELTS)达到6.0分以上、TOEIC达到700分以上, 或TOEFL (iBT)达到82分以上者

※ 来自以英语为母语的国家和地区的学生不发放英语成绩奖学金(但可申请TOPIK奖学金)

#### 2. 在校生: 上一学期修满15学分以上且平均学分绩点(GPA)达到3.0以上者

##### · 新生(插班生)

TOPIK	IELTS	TOEIC	TOEFL(iBT)	奖学金额
6级	7.0	800	94	学费的70%
5级	6.5	750	87	学费的50%
4级	6.0	700	82	学费的30%
-	-	-	-	-

##### · 在校生

平均绩点	奖学金额
4.2 以上	学费的100%
4.0 以上	学费的85%
3.5 以上	学费的50%
3.0 以上	学费的30%

## 10. 签证(VISA)指南

### 持有签证的录取者 (D-4签证, 在韩国居住者)

- ① 缴纳学费：请在学校官网自行打印缴费凭证
- ② 领取标准入学许可书  
可通过电子邮件或亲自前往国际交流科办公室  
(1号楼 403室)领取
- ③ 线上预约出入境管理事务所或申请网上办事：  
建议提前3-4周进行预约(<http://www.hikorea.go.kr>)
- ④ 自行准备追加提交材料  
※ 韩国语研修课程在读学生, 必须准备出勤及成绩证明等材料  
※ 即使是申请入学时已向国际交流科提交过的材料, 在进行签证  
类型变更时, 仍需重新开具并提交相关材料
- ⑤ 申请变更居留资格(建议申请网上办事):  
※ 必须在签证到期日之前及入学前完成签证办理可通过电子邮  
件 或亲自前往国际交流组办公室(1号楼403室)领取

### 无签证的录取者 (海外居住者)

- ① 缴纳学费：请在学校官网自行打印缴费凭证
- ② 领取标准入学许可书：  
(国际交流科 → 通过电子邮件或邮寄方式寄送至您在海外的  
地址)
- ③ 前往本国韩国大使馆申请签证  
(申请者需亲自前往大使馆进行办理)  
(所需额外材料请直接向相关大使馆提前咨询并准备)
- ④ 入境韩国
- ⑤ 申请外国人登录证  
(学生需亲自前往出入境管理事务所办理)

※ 注意: 所需提交的材料及签证申请流程或因相关法律法规修订或机构要求而有所变更

- 办理留学签证(D-2)时, 即使部分所需材料在申请入学时已提交, 仍需重新办理并提交用于签证申请的相关文件, 所有已提交至国际交流科的材料概不退还。
- 请务必尽快申请并办理签证, 以免影响入学进程。(请务必提前确认所需文件。)
- 若在开学日期前未能完成签证类型变更或学校信息变更等申报手续, 将根据《出入境管理法》被处以罚款。

※对于已持有韩国其他大学留学签证(D-2)的学生, 在被仁川大学录取后, 必须回到本国重新办理留学签证(D-2)。(此规定因国家/地区而异, 请务必自行确认)

※即使已获得本校的最终录取资格, 若大使馆或出入境管理事务所不予签发签证(VISA), 录取资格也将被自动取消, 本校对此不承担任何责任。



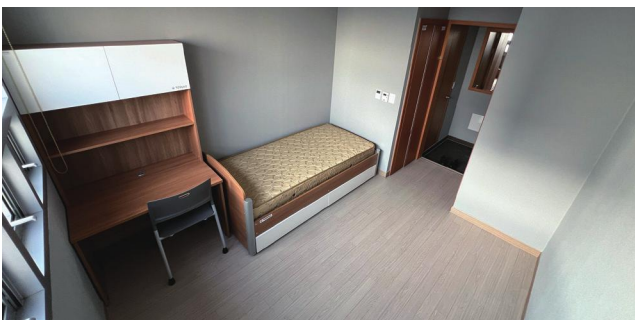
# 11. 校内宿舍

本校宿舍于2009年、2018年和2020年分别建成并开放了第一、第二和第三宿舍, 总计1,344间, 可容纳2,676名学生(预计第四宿舍将于2027年建成, 届时总容纳人数将达3,492人)。本校宿舍设施先进、环境舒适, 旨在为外国留学生安心生活, 专注于学业而提供全方位支持。

类型	房型	金额 (16周)
校内	单人间	1,280,000韩元
	双人间	1,040,000韩元
	三人间	720,000韩元

※上述金额以2026学年度为准, 日后可能会有所变动。

※关于宿舍相关事宜, 将在公布录取结果时另行通知。





&lt;表格1&gt;

※本表格为在线申请的格式样本。



# 新入学(插班入学)外国人 国立仁川大学入学申请书

照片  
(3cm×4cm)

上传一张

新生入学     二年级插班     三年级插班

申请者信息			准考证号	
姓名(韩文)			姓名(英文)	
性别	<input type="checkbox"/> 男 <input type="checkbox"/> 女		出生年月日	
国籍			护照号码	
联系方式	手机号码		E-mail	
	电话号码		外国人登录证号	
地址	国家		城市	
	详细地址			
学历信息				
高中	韩语名称		英语名称	
	国家			
高中地址				
高中 E-mail		高中电话号码		
高中入学日期		高中(预)毕业日期		
父母联系方式	姓名	国籍	电话号码	
父亲				
母亲				
语言能力				
韩语	<input type="checkbox"/> TOPIK ____ 级 <input type="checkbox"/> 仁川大学韩国语教育中心4级以上结业			
英语	<input type="checkbox"/> TOEFL IBT ____ 分 <input type="checkbox"/> TOEIC ____ 分 <input type="checkbox"/> IELTS ____ 分 <input type="checkbox"/> PETS ____ 级 <input type="checkbox"/> 免除对象			
学历信息	<input type="checkbox"/> 仁川大学校本部 <input type="checkbox"/> 海外居住者视频面试			
推荐机构				
其他事项	是否曾在仁川大学韩国语教育中心学习	<input type="checkbox"/> 是 <input type="checkbox"/> 否		

本人谨此提交上述文件, 申请进入贵校学习。

20 年 月 日

申请者

致 仁川大学校长

&lt;表格2&gt;

※本表格为在线申请的格式样本。



## 新入学(插班入学)外国人 申请资格审查申请书

 新生入学     二年级插班     三年级插班

个人信息		准考证号	
姓名(韩文)		英文姓名(护照英文名)	
出生年月日	DD/MM/YYYY	报考院系(学部)	
学历 - 小学、初中、高中、大学(如有)相关内容			
教育阶段	学校名称	国家	就读期间 DD / MM / YYYY
			DD/MM/YYYY~DD/MM/YYYY
			DD/MM/YYYY~DD/MM/YYYY
			DD/MM/YYYY~DD/MM/YYYY
			DD/MM/YYYY~DD/MM/YYYY
			DD/MM/YYYY~DD/MM/YYYY
			DD/MM/YYYY~DD/MM/YYYY
			DD/MM/YYYY~DD/MM/YYYY
特殊事项: 外国学校的学期制度(如1年3学期制或1年4学期制等), 因入学/转学/插班产生的学期调整情况、跳级、提前毕业等。			
期间		事由	
本人确认上述填写内容真实无误。			
20 年    月    日			
申请者		( 签名 )	

<表格3>

※This is a SAMPLE for the Online Application.



2026学年度新入学(插班入学)外国人

# Academic Verification Request Form

International Students

2026

2026学年度国际学生

新生入学     二年级插班     三年级插班

SUBJECT : REQUESTING STUDENT INFORMATION (Letter of Request)

标题 : 学生信息索取函(请求信)

该申请者已被仁川国立大学录取于2026学年度入学。根据申请者所提交的材料, 申请者曾于贵校就读。依据仁川国立大学的标准操作规程, 我校需核实相关文件的真实性。随函附上申请人的个人信息及提交材料的副本, 以供核查。恳请贵校确认核实结果, 并通过以下所列邮寄地址或电子邮件予以回复。对于贵校的协助, 我们将深表感谢。

第一部分 - 由学生填写					
本人同意将本人学历和资格评估所需的所有信息提供给其他机构, 并声明提供该信息的人不承担任何责任。					
姓名			出生年月日		
学校名称			学校网址		
学校电子邮件			学校电话号码		
学校地址					
	国家		城市		邮政编码
就读期间			毕业(结业)日期		
签名	年月日				
第二部分 - 由原就读学校填写(供学校确认用)					
学生信息	<input type="checkbox"/> 准确 <input type="checkbox"/> 不准确		备注:		
就读期间	<input type="checkbox"/> 准确 <input type="checkbox"/> 不准确		备注:		
毕业(结业)日期	<input type="checkbox"/> 准确 <input type="checkbox"/> 不准确		备注:		
Verifier Information 确认人信息					
姓名			职位		
所属部门			电子邮件		
签名	年月日		公章/印章		

邮寄地址 : 22012 仁川广域市延寿区Academy-ro 119 仁川大学本部(1号馆)403号国际交流科  
 119 Academy-ro, Yeonsu-gu, Incheon, 22012, South Korea  
 Incheon National University, International Office (Room #403, BLDG 1)  
 电子邮件 : admission@inu.ac.kr 联系电话: +82-32-835-9856/9859



**INU** 인천대학교

Incheon National University  
国立仁川大学

인천광역시 연수구 아카데미로 119(송도동)  
대학본부(1호관) 403호 국제교류과 우)22012

International Office (Room 403, BLDG 1) Incheon National University  
119 Academy-ro, Yeonsu-gu, Incheon, 22012, South Korea  
Tel. +82-32-835-9856/9859 E-mail. admission@inu.ac.kr

입학안내 : <https://admission.inu.ac.kr> →

외국인입학안내 (International Students)

